

常州工学院

2019/2020 学年第一学期  
学生评教结果分析报告

教学质量评估中心

二〇二〇年一月

# 2019/2020 学年第一学期学生评教结果分析报告

根据学校工作安排，2019 年 11 月 25 日至 12 月 13 日，教学质量评估中心（以下简称评估中心）组织全校学生对 2019/2020 学年第一学期课堂教学质量进行网上评价。

## 一、基本情况

### （一）评教对象

2019/2020 学年第一学期全校开设的理论课程和体育课程，共计 994 门课程，以及承担这些课程教学的教师，共计 698 位教师。

### （二）评教标准

理论课评价标准与体育课评价标准，各有 10 项指标（详见附表 1、附表 2），每项指标分为“优秀、良好、一般、合格、不合格”5 个等级要求，总评成绩采取百分制。

### （三）评教程序

1. 评教前，评估中心做好批次管理、课程分类、课程参评设置及评教系统调试等准备工作，于 2019 年 11 月 20 日印发《关于开展 2019/2020 学年第一学期学生评教工作的通知》（校教评〔2019〕11 号），并会同各二级学院做好学生评教宣传与动员工作。

2. 评教中，各二级学院根据要求组织学生评教，评估中心对评教过程进行动态监测，并及时反馈监测结果，随时协调和解决评教中出现的各种问题。

3. 评教后，评估中心及时整理、分析评教数据，统计评教结果，撰写评教结果分析报告，并以书面形式向相关部门和教学单位反馈。

### （四）数据统计

评教结束后，评教系统进行数据的初步分类汇总，评估中心完成全部数据统计与分析。每位老师每门课程的评教得分，是以每个教学班为单位，去掉该门课程参评人数 5%的最高分和 5%的最低分的平均

数。每门课程的评教得分，是所有老师该门课程评教得分的平均数。每位教师的评教得分，是该教师本学期承担所有参评课程的平均数。

### （五）参评率

本次评教，全校应参评学生 14,853 人，实际参评 14,509 人，总参评率为 97.9%，比上学期降低 0.4%。13 个二级学院学生参评率均高于 95%这一学校考核标准，化工与材料学院、理学院、航空与机械工程学院/飞行学院的参评率达到 100%（见表 1），理学院、航空与机械工程学院/飞行学院的参评率继上学期后再次达到 100%，参评率排名仍然位居全校前列，化工与材料学院的参评率由上学期排名第六进一步上升到这学期第一。

表 1：各二级学院参评率

序号	二级学院	应评教人数	实际评教人数	参评率(%)
1	化工与材料学院	499	499	100.0
2	理学院	379	379	100.0
3	航空与机械工程学院 /飞行学院	2,047	2,046	100.0
4	光电工程学院	1,183	1,172	99.1
5	人文学院	672	661	98.4
6	艺术与设计学院	1,143	1,121	98.1
7	土木建筑工程学院	1,154	1,126	97.6
8	外国语学院	1,068	1,037	97.1
9	电气信息工程学院	1,955	1,895	96.9
10	汽车工程学院	370	358	96.8
11	计算机信息工程学院	1,554	1,499	96.5
12	师范学院	860	826	96.0
13	经济与管理学院	1,969	1,890	96.0
全校总计		14,853	14,509	97.9

## 二、教师的评教得分

### （一）各分数段的教师人数及比例

本次有效评价 698 名教师，最高分为 95（与上学期持平），最低是 85.5 分，全距 9.5 分，比上学期低 4 分。其中，全校 93 分以上的教师 521 人，所占比例为 74.7%，比上学期提高了 19.8%。评分 90—93 分的教师 166 人，占 23.7%，比上学期降低了 16.3%。评分 85—90 分的教师 11 人，占 1.6%，比上学期降低了 2.7%（见图 1）。

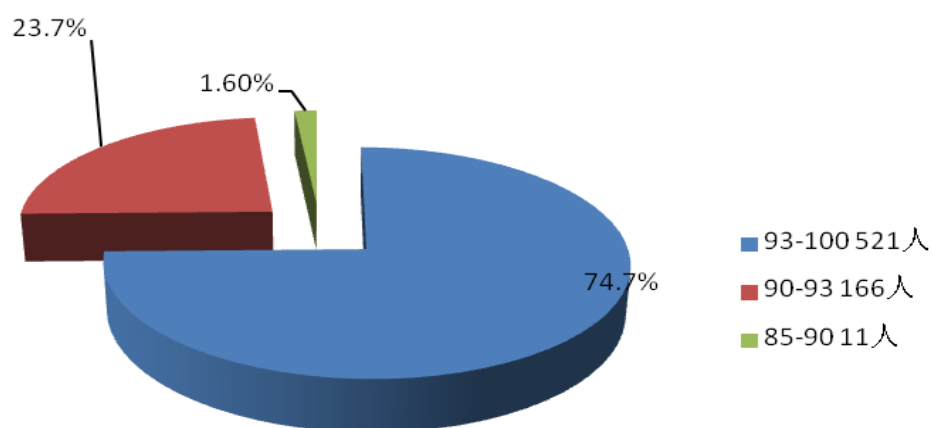


图 1 各分数段的教师人数及比例统计

数据显示，93 分以上的教师比例与上学期相比有较大幅度提高，93 分以下的教师比例则相应降低，而且没有 85 分以下的教师，表明全校课堂教学质量与水平整体上有一定提高。各教学单位各分数段的教师人数统计见表 2。

表 2：教学单位各分数段的教师人数

序号	教学单位	各分数段教师人数（人）			
		93—100 分	90—93 分	85—90 分	60—85 分
1	航空与机械工程学院 /飞行学院	41	22	2	0
2	汽车工程学院	5	4	0	0
3	电气信息工程学院	49	16	2	0
4	光电工程学院	24	6	1	0
5	计算机信息工程学院	45	11	0	0
6	土木建筑工程学院	30	15	0	0
7	理学院	39	4	0	0
8	化工与材料学院	20	4	0	0
9	经济与管理学院	49	20	0	0
10	外国语学院	51	18	1	0
11	人文学院	30	11	1	0
12	师范学院	29	12	0	0
13	艺术与设计学院	34	14	3	0
14	马克思主义学院	18	5	0	0
15	体育教学部	30	1	0	0
16	行政管理部门	27	3	1	0
全校总计		521	166	11	0

### （二）评教得分较高的教师分布情况

本学期学生评教得分排名前 20 位的教师共 20 人，其中，航空与机械工程学院/飞行学院 4 人，占 20%，光电工程学院、计算机信息工程学院、土木建筑工程学院、经济与管理学院各有 1 人，分别占 5%，理学院、外国语学院、人文学院、艺术与设计学院、体育教学部、行政管理部门各有 2 人，分别占 10%。

### 三、课程的评教得分

### （一）各分数段的课程门数及比例

本次有效评价 994 门课程，评分 93 以上的课程共 705 门，所占比例为 70.9%，比上学期提高 15.2%。评分 90—93 的课程 260 门，所占比例为 26.2%，比上学期降低 12.4%。评分 85—90 的课程 25 门，占 2.5%，比上学期降低 2.4%。评分 85 以下的课程 6 门，占 0.4%，比上学期降低 0.4%（见图 2）。

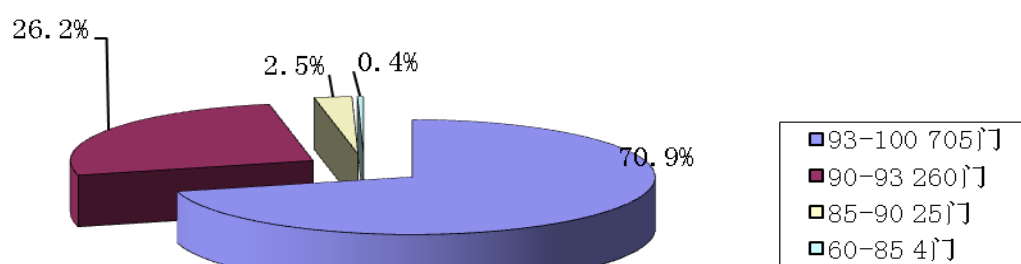


图 2 各分数段的课程门数及比例统计

### （二）评教得分较高的课程

本次评教得分较高（95 分）的课程有 44 门，其中，航空与机械工程学院/飞行学院有 10 门，占 23%，电气信息工程学院、光电工程学院、计算机信息工程学院、理学院和经济与管理学院各 1 门，分别占 2.3%，土木建筑工程学院有 5 门，占 11.4%，外国语学院和师范学院各有 4 门，分别占 9%，人文学院 3 门，占 6.8%，艺术与设计学院有 13 门，占 29.5%（见表 3）。

表 3：评教得分较高的课程

序号	二级学院	课程代码	课程	均分
1	航空与机械工程学院/飞行学院	0106206	飞行原理（二）	95.00
2		0106314	载重平衡与飞行计划	95.00
3		0106202	航空法规	95.00

续上表

序号	二级学院	课程代码	课程	均分
4	航空与机械工程学院/飞行学院	0105201	机场运行	95.00
5		0107032	机械设计基础	95.00
6		0106207	飞机系统	95.00
7		0106201	航空概论	95.00
8		0106210	飞行人因工程	95.00
9		0106204	航空气象理论	95.00
10		0106316	A320 飞机系统	95.00
11	电气信息工程学院	0200279GX	环境与健康	95.00
12	光电工程学院	2301001	专业导论与职业发展	95.00
13	计算机信息工程学院	0306008	数字逻辑与系统	95.00
14	土木建筑工程学院	0401006	材料力学	95.00
15		0401003	土木工程制图	95.00
16		0401002	土木工程概论	95.00
17		0400089GX	土木工程法律规范入门	95.00
18		0401202	土木工程概论	95.00
19	理学院	0801005	高等数学 C	95.00
20	经济与管理学院	0502204	企业战略管理	95.00
21	外国语学院	0602009	英语听力 I	95.00
22		0602303	专业导论与职业发展	95.00
23		0602001	综合英语 I	95.00
24		0603003	基础日语 III	95.00
25	人文学院	0703004	广播电视技术基础	95.00
26		0708007	现代汉语 I	95.00
27		0708013	文学概论	95.00
28	师范学院	17067069GX	音乐鉴赏	95.00
29		08000059GX	影视鉴赏	95.00
30		0706057	教育理论基础	95.00
31		0706021	和声学 II	95.00
32	艺术与设计学院	0942011	国画基础	95.00
33		0942010	书法	95.00
34		0941005	构成 II	95.00
35		0931001	专业导论与职业发展	95.00
36		0921014	视听语言	95.00
37		0941034	专业导论与职业发展	95.00
38		17015019GX	图形创意设计	95.00
39		0942014	版画	95.00
40		0921023	面向对象程序设计	95.00
41		0921082	故事板创作	95.00
42		0922007	动漫速写	95.00
43		0922008	动画剧本创作	95.00
44		0942012	油画基础	95.00

### （三）评教得分较低的课程

本次评教得分在 85 分以下的课程共 4 门，分别是高级英语写作（07010790）、材料与工艺（17080020）、数字媒体设计与制作（17071280）、三维动画基础 II（17049260）。其中，外国语学院有 1 门，占 25%，艺术与设计学院有 3 门，占 75%（见表 4）。

表 4：评教得分较低的课程

序号	二级学院	课程代码	课程	均分
1	外国语学院	07010790	高级英语写作	83.00
2	艺术与 设计学院	17080020	材料与工艺	84.00
3		17071280	数字媒体设计与制作	84.00
4		17049260	三维动画基础 II	82.00

### 四、各教学单位的评教均分与标准差

评教结果显示，全校教师的评教总均分为 93.2，比上学期提高 0.6。评教均分最高的仍然是体育教学部（94），最低的是汽车工程学院（92.6），评教均分全距 1.4。本次评教均分高于全校平均分的教学单位为，体育教学部、理学院、化工与材料学院、外国语学院、计算机信息工程学院、人文学院、马克思主义学院等 7 个学院。其中，体育教学部和理学院连续两学期排名前二（见表 5）。

与上学期比较，课堂教学质量测评分数间的标准差最小的教学单位仍是体育教学部，表明该教学部授课教师之间的课堂教学质量差距



较小。相反，艺术与设计学院的标准差是 1.8，该学院授课教师之间教学质量差距则较大。其他教学单位的标准差介于 0.6 和 1.3 之间。

表 5：各教学单位的评教均分与标准差

序号	教学单位	平均值	标准差
1	体育教学部	94.0	0.5
2	理学院	93.6	0.8
3	化工与材料学院	93.4	0.6
4	外国语学院	93.3	1.1
5	计算机信息工程学院	93.2	0.8
6	人文学院	93.2	1.2
7	马克思主义学院	93.2	1.1
8	师范学院	93.1	0.9
9	光电工程学院	93.1	1.2
10	经济与管理学院	93.1	0.8
11	土木建筑工程学院	93.0	1.1
12	艺术与设计学院	93.0	1.8
13	航空与机械工程学院 /飞行学院	92.9	1.3
14	电气信息工程学院	92.8	1.1
15	汽车工程学院	92.6	0.9
全校		93.2	1.1

## 五、各项评价指标的等级选择比例

### （一）理论课评价指标的等级选择比例

理论课评价指标的统计结果见图3。图3中的横坐标表示10项理论课评价指标，纵坐标表示学生对每项评价指标选择不同等级的比例。

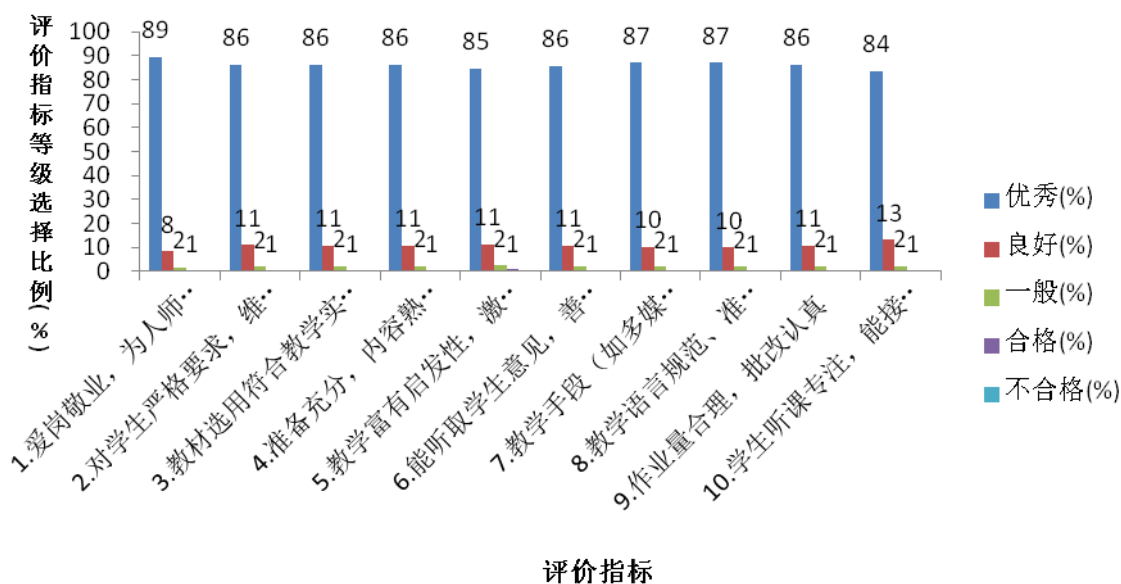


图3 理论课评价指标的等级选择比例统计

本次评教，10项理论课评价指标中，优秀率最高的是第1项“爱岗敬业，为人师表，仪表端庄，精神饱满”（89%，比上学期提高3%），优秀率最低的是第10项“学生听课专注，能接受并掌握教学的主要内容”（84%，比上学期提高7%）。10项评价指标优秀率均在80%以上。综合以往历次学生评教结果，优秀率最高的指标一直是第一项，反映出学生对我校教师的教学态度和责任心是满意的。

与上学期相比，各项评价指标的优秀比例普遍提高3%以上，良好比例普遍降低3%以上，一般与合格比例与上学期比较变化不大（详见附表3）。第10项评价指标的优秀率最低（84%），但仍比上学期提高7%，而且该项指标优秀率是历年以来首次高于80%，表明学生听课比以往专注，老师也注重了教学效果的提高。

## （二）体育课评价指标的等级选择比例

体育课的评价指标也是 10 项，每项评价指标的等级选择比例统计结果见图 4。

统计数据显示，10 项评价指标优秀率均在 90%以上，良好率均在 5%以上。与上学期比较，10 项评价指标优秀率普遍提高 4%以上，良好率普遍降低 3%以上。这些统计数据表明，我校体育老师课前准备工作做得较为充分，而且课堂教学组织严密，重视对学生进行安全教育，关心学生，并能严格要求学生（详见附表 4）。

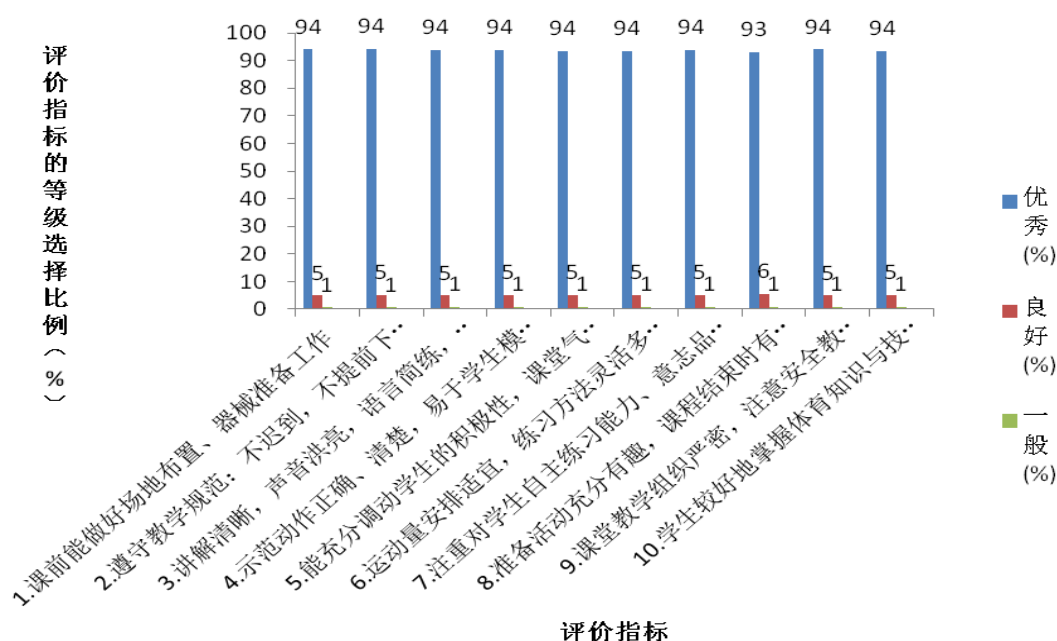


图 4 体育课评价指标的等级选择比例统计

## 六、学生评语

（一）在学生的主观评价意见中，绝大多数学生对教师表达最多的是赞美、肯定、感激和鼓励，但多数比较笼统、简短，诸如“很喜欢，很棒，老师爱岗敬业，为人师表，率先垂范，教学态度认真，责任心强，关爱学生，精心备课，精心批改作业、按时下课等等。这与第一项评价指标的优秀率最高这一统计结果是相吻合的。

(二) 在对教师的优点进行充分肯定的同时，学生也指出了教师在教学过程中存在以下问题：

教学基本功方面：有的老师语速太快，有的老师语速太慢，有的老师说话音量太低，有的老师口音太重或口齿不清，或普通话不够标准等。

教学内容方面：教学内容不够丰富，教学信息量不够，选用教材不太符合学生实际，或讲课拘泥于教材，授课内容重点不突出，理论知识与实际联系不够紧密。

教学方法和手段方面：教学方法单一，照本宣科、讲课基本照读 PPT。不关注课堂纪律、缺少与学生的互动，不善于调动学生学习的积极性，课堂气氛不够活跃，存在枯燥乏味的满堂灌现象。有的老师仍只习惯应用粉笔加黑板的传统教学手段，而有的老师虽然应用多媒体教学，但多媒体课件字太小，学生看不清楚。

作业批阅与成绩评定方面：作业布置的量不合理。作业不及时批改及反馈。作业成绩评定不公正、不客观。

## 七、结语

学生评教是高校普遍实行的一项制度，是教学质量保障体系的一个重要组成部分。我校学生历次较高的参评率一定程度上反映了学生参与学校教学管理的意识，也反映了教学单位、教学管理部门对课堂

教学质量的重视和关注程度。但有的学院在学生评教之前并没有向学生宣讲评教的目的和意义，只是为了学生参评率达标而简单地催促学生评教。有些学生也只是为了完成学院布置的评教任务而评教，导致有些学生评分随意，普遍给老师打优秀等第。希望各单位切实提高对学生评教工作的认识，加强对学生的评教宣传和指导，以便充分发挥学生评教在改进教学、提高教学质量与水平等方面的作用。

对于评估中心反馈的学生评教数据及意见，各教学单位需正确看待。评教结果的反馈并不意味评教工作的结束，各教学单位要结合本单位实际，认真总结成绩，分析不足，对于发现的问题进行核实，或根据反映出的共性问题和个别情况，有针对性地对教师教学进行指导培训。

附表 1：理论课评价指标

附表 2：体育课评价指标

附表 3：2019/2020 学年第一学期理论课评价指标的等级选择比例统计

附表 4：2019/2020 学年第一学期体育课评价指标的等级选择比例统计

教学质量评估中心

2020 年 1 月 6 日

附表 1：理论课评价指标

评价号	评价指标	权重
1	爱岗敬业，为人师表，仪表端庄，精神饱满。	0.1
2	对学生严格要求，维持课堂秩序，准时上下课，不随意调课、停课。	0.1
3	教材选用符合教学实际，不断更新教学内容，提供教学参考资料。	0.1
4	准备充分，内容熟练。讲解条理清楚，联系实际，举例恰当。	0.1
5	教学富有启发性，激发学生的求知欲，注重学习能力的培养。	0.1
6	能听取学生意见，善于因材施教，注重教学反馈，积极释难答疑。	0.1
7	教学手段（如多媒体、直观教具等）使用合理，效果好；板书工整清楚。	0.1
8	教学语言规范、准确、清晰流畅，语速、音量适中。	0.1
9	作业量合理，批改认真。	0.1
10	学生听课专注，能接受并掌握教学的主要内容。	0.1

附表 2：体育课评价指标

评价号	评价指标	权重
1	课前能做好场地布置、器械准备工作	0.05
2	遵守教学规范：不迟到，不提前下课，不随意离开教学场地，不随意调课、停课。	0.05
3	讲解清晰，声音洪亮，语言简练，体现精讲多练。	0.1
4	示范动作正确、清楚，易于学生模仿，能充分发挥教师的教学主导作用。	0.15
5	能充分调动学生的积极性，课堂气氛活跃又不失控制，师生关系融洽。	0.1
6	运动量安排适宜，练习方法灵活多样，指导耐心，因材施教。	0.15
7	注重对学生自主练习能力、意志品质和体育道德观念的培养。	0.15
8	准备活动充分有趣，课程结束时有放松和小结。	0.05
9	课堂教学组织严密，注意安全教育，关心并严格要求学生。	0.1
10	学生较好地掌握体育知识与技能，学会科学的锻炼方法。	0.1

附表 3：2019/2020 学年第一学期理论课评价指标的等级选择比例统计

评价指标	等级				
	优秀(%)	良好(%)	一般(%)	合格(%)	不合格(%)
1.爱岗敬业，为人师表，仪表端庄，精神饱满。	89	8	2	1	0
2.对学生严格要求，维持课堂秩序，准时上下课，不随意调课、停课。	86	11	2	1	0
3.教材选用符合教学实际，不断更新教学内容，提供教学参考资料。	86	11	2	1	0
4.准备充分，内容熟练。讲解条理清楚，联系实际，举例恰当。	86	11	2	1	0
5.教学富有启发性，激发学生的求知欲，注重学习能力的培养。	85	11	2	1	0
6.能听取学生意见，善于因材施教，注重教学反馈，积极释难答疑。	86	11	2	1	0
7.教学手段（如多媒体、直观教具等）使用合理，效果好；板书工整清楚。	87	10	2	1	0
8.教学语言规范、准确、清晰流畅，语速、音量适中。	87	10	2	1	0
9.作业量合理，批改认真。	86	11	2	1	0
10.学生听课专注，能接受并掌握教学的主要内容。	84	13	2	1	0



附表 4：2019/2020 学年第一学期体育课评价指标的等级选择比例统计

评价指标	等级				
	优秀(%)	良好(%)	一般(%)	合格(%)	不合格(%)
1.课前能做好场地布置、器械准备工作。	94	5	1	0	0
2.遵守教学规范：不迟到，不提前下课，不随意离开教学场地，不随意调课、停课。	94	5	1	0	0
3.讲解清晰，声音洪亮，语言简练，体现精讲多练。	94	5	1	0	0
4.示范动作正确、清楚，易于学生模仿，能充分发挥教师的教学主导作用。	94	5	1	0	0
5.能充分调动学生的积极性，课堂气氛活跃又不失控制，师生关系融洽。	94	5	1	0	0
6.运动量安排适宜，练习方法灵活多样，指导耐心，因材施教。	94	5	1	0	0
7.注重对学生自主练习能力、意志品质和体育道德观念的培养。	94	5	1	0	0
8.准备活动充分有趣，课程结束时有放松和小结。	93	6	1	0	0
9.课堂教学组织严密，注意安全教育，关心并严格要求学生。	94	5	1	0	0
10.学生较好地掌握体育知识与技能，学会科学的锻炼方法。	94	5	1	0	0