

常州工学院

2020/2021 学年第一学期
学生评教结果分析报告

教学质量评估中心

二〇二一年一月

2020/2021 学年第一学期学生评教结果分析报告

根据学校工作安排，2020 年 12 月 14 日至 2021 年 1 月 1 日，教学质量评估中心（以下简称评估中心）组织全校学生对 2020/2021 学年第一学期课程教学质量进行网上评价。

一、基本情况

（一）评教对象

2020/2021 学年第一学期全校开设的理论课程和体育课程，共计 944 门课程，以及承担这些课程教学的教师，共计 723 位教师。

（二）评教标准

理论课评价标准与体育课评价标准，各有 10 项指标（详见附表 1、附表 2），每项指标分为“优秀、良好、一般、合格、不合格”5 个等级要求，总评成绩采取百分制。

（三）评教过程

1. 准备阶段。开发评教系统的技术员负责把本学期课务从教务系统同步导入学生评教系统。在此基础上，评估中心做好批次管理、课程分类、课程参评设置等准备工作。

2. 实施阶段。评估中心于 2020 年 12 月 8 日印发《关于开展 2020/2021 学年第一学期学生评教工作的通知》（校教评〔2020〕9 号），并会同各二级学院做好学生评教宣传与动员工作。各二级学院根据要求组织学生评教，评估中心对评教过程进行动态监测，并及时反馈监测结果，随时协调和解决评教中出现的各种问题。

3. 整理分析阶段。评教结束后，评教系统进行数据的初步分类汇总，评估中心及时整理评教结果，完成全部数据统计与分析。

4. 反馈阶段。在整理分析评教数据基础上，撰写评教结果分析报告，并以书面形式向相关部门和教学单位反馈。

（四）参评率

本次评教，全校应参评学生 15,475 人，实际参评 15,127 人，总参评率为 97.8%，比上学期提高 0.2%。13 个二级学院只有 1 个学院学生参评率低于学校考核标准 95%，参评率达 100% 的学院有 3 个，分别是航空与机械工程学院/飞行学院、化工与材料学院、理学院（见表 1）。

表 1：各二级学院参评率

序号	二级学院	应评教人数	实际评教人数	参评率(%)
1	航空与机械工程学院 /飞行学院	2,071	2,071	100.0
2	化工与材料学院	514	514	100.0
3	理学院	534	534	100.0
4	计算机信息工程学院	1,632	1,609	98.6
5	人文学院	722	712	98.6
6	外国语学院	1,081	1,064	98.4
7	艺术与设计学院	1,147	1,127	98.3
8	师范学院	1,068	1,049	98.2
9	电气信息工程学院	1,942	1,905	98.1
10	经济与管理学院	2,001	1,947	97.3
11	光电工程学院	1,227	1,193	97.2
12	汽车工程学院	363	350	96.4
13	土木建筑工程学院	1,173	1,052	89.7
全校总计		15,475	15,127	97.8

二、教师的评教得分

每位教师的评教得分，是该教师本学期承担所有参评课程的平均数。本次有效评价 723 名教师，均分 93.5，比上学期提高 0.4 分。最高分为 95（与上学期持平），最低是 77 分（比上学期低 3.8 分），

全距 18 分（比上学期高 3.8 分），表明教师的课程教学质量差距比上学期拉大了。全校被评教师中，93 分以上的教师 613 人，所占比例为 84.8%，比上学期提高了 9.3%；评分 90—93 分的教师 98 人，占 13.6%，比上学期降低了 7.9%；评分 85—90 分的教师 9 人，占 1.2%，比上学期降低了 1.3%；评分 60—85 分的教师 3 人，占 0.4%，比上学期降低了 0.1%（见图 1）。

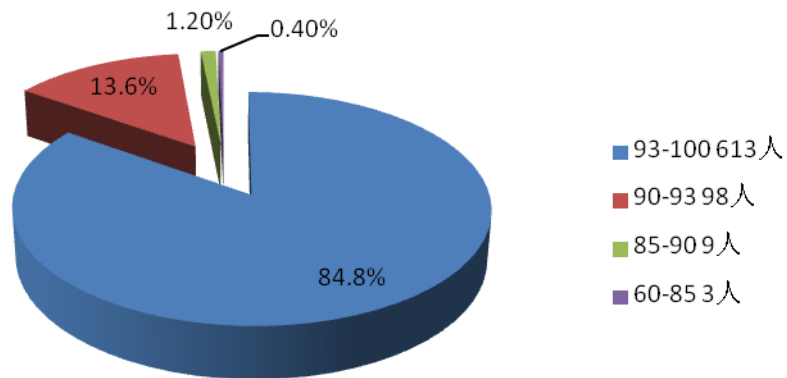


图 1 各分数段的教师人数及比例统计

数据显示，93 分以上的教师比例与上学期相比提高 9.3%，表明 93 分以上的教师人数增多了，93 分以下的教师人数相应减少了，但从评教得分最高与最低分的差距来看，教师的课程教学质量差距却扩大了。各教学单位各分数段的教师人数统计见表 2。

表 2：教学单位各分数段的教师人数

序号	教学单位	各分数段教师人数（人）			
		93—100 分	90—93 分	85—90 分	60—85 分
1	航空与机械工程学院 /飞行学院	57	7	3	0
2	汽车工程学院	8	0	1	0
3	电气信息工程学院	55	8	1	2
4	光电工程学院	20	9	1	0
5	计算机信息工程学院	50	6	0	0
6	土木建筑工程学院	44	7	0	0
7	理学院	40	6	0	0
8	化工与材料学院	25	4	0	0
9	经济与管理学院	52	14	0	0
10	外国语学院	59	7	0	1
11	人文学院	37	5	1	0
12	师范学院	38	8	0	0
13	艺术与设计学院	38	14	2	0
14	马克思主义学院	26	0	0	0
15	体育教学部	31	1	0	0
16	行政管理部	33	2	0	0
全校总计		613	98	9	3

三、课程的评教得分

（一）各分数段的课程门数及比例

每位教师每门课程的评教得分，是以每个教学班为单位，去掉该门课程参评人数 5%的最高分和 5%的最低分的平均数。每门课程的评教得分，是所有老师该门课程评教得分的平均数。本次有效评价

944 门课程，课程最高分 95（与上学期持平），最低分 78（比上学期提高 5 分）。其中，评分 93 以上的课程共 781 门，所占比例为 82.7%，比上学期提高 10.9%；评分 90—93 的课程 134 门，所占比例为 14.2%，比上学期提高 10.9%；评分 90—93 的课程 134 门，所占比例为 14.2%，比上学期提高 10.9%；评分 85—90 的课程 26 门，占 2.8%，比上学期降低 9.2%；评分 85—90 的课程 26 门，占 2.8%，比上学期降低 9.2%；评分 85 以下的课程 3 门，占 0.3%，比上学期降低 0.9%；评分 85 以下的课程 3 门，占 0.3%，比上学期降低 0.7%（见图 2）。与上学期比较，课程评教得分呈现高分段课程比例提高，低分段课程比例降低，即评教得高分的课程增多了，评教得低分的课程减少了，表明这学期课程教学质量整体有所提升。

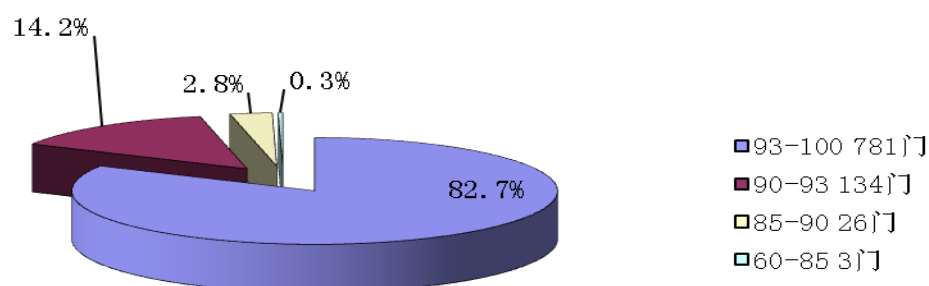


图 2 各分数段的课程门数及比例统计

（二）评教得分较高的课程

本次评教得分较高（95 分）的课程有 66 门，比上学期多 30 门。其中，航空与机械工程学院/飞行学院有 19 门，占 28.8%。人文学院 10 门，占 15%。计算机信息工程学院 9 门，占 13.6%。土木建筑工程学院 6 门，占 9%、经济与管理学院 5 门，占 8%。外国语学院和艺术与设计学院各有 4 门，分别占 6%。汽车工程学院、理学院和师

范学院各 3 门，分别占 5%（见图 3）。

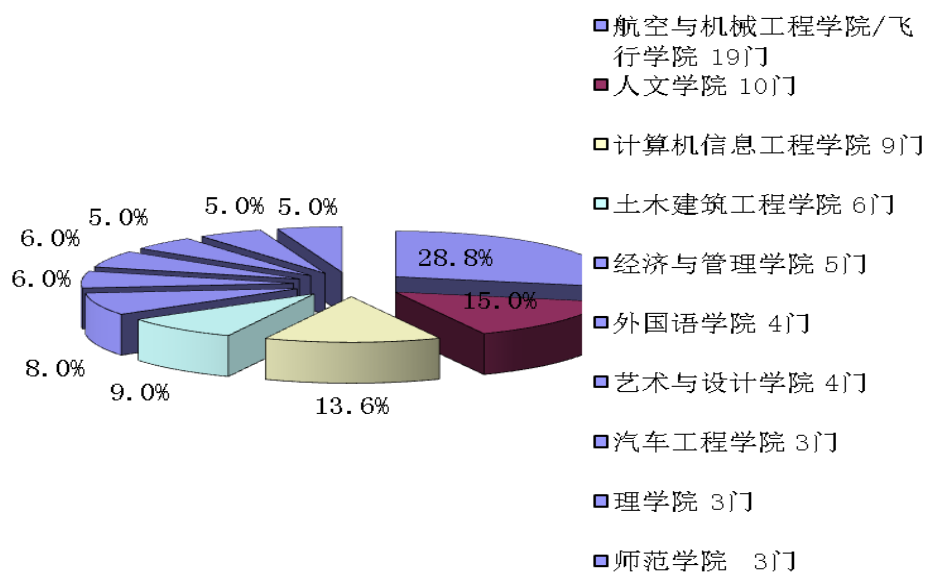


图 3 各学院的课程门数及比例统计

（三）评教得分较低的课程

本次评教得分在 85 分以下的课程共 5 门，比上学期少 2 门。其中，航空与机械工程学院/飞行学院 2 门，师范学院、电气信息工程学院和经济与管理学院各 1 门（见表 3）。

表 3：评教得分较低的课程

序号	二级学院	课程代码	课程	均分
1	师范学院	08130590	乐队编配与合奏	85
2	航空与机械工程学院/飞行学院	01033190	机电一体化系统设计	85
3		0105109	自动控制原理	83
4	电气信息工程学院	0211906	电力电子技术 B	80
5	经济与管理学院	06072020	文化产业项目管理	78

（四） 得分较低课程的学生评语摘录

1. 经济与管理学院《文化产业项目管理》评语摘录：老师不支持班级学生考研，并给我们灌输考研无用论。频繁改变课程考查方式（开卷、闭卷、提前、推后考试等），前后说法反复无常，导致学生无法有计划、有针对性地复习这门课程，加大学生焦虑。

2. 电气信息工程学院《电力电子技术 B》评语摘录：一整节课都在读书本，站在讲台前动都不动。希望老师上课可以及时跟进学生学习状况，不要上课只照着书本读，照搬课本上的内容，建议多扩展思路。希望老师作业能够认真批改。

3. 师范学院《乐队编配与合奏》评语摘录：经常迟到早退，找各种借口不上课，不提前通知学生，并且没有向学院请假。一学期也没来上几次课，一心搞副业。上课讲的都是与课程无关的内容。

另外两门得分较低的课程没有统计到学生的评语。

四、各教学单位的评教均分与标准差

评教结果显示，全校教师的评教总均分为 93.5，比上学期提高 0.4，表明这学期教师的课堂教学质量总体有所提高。评教均分最高的仍然是体育教学部（94.1），最低的是电气信息工程学院（93.0），评教均分全距 1.1，各学院评教均值差距不大。本次评教均分高于全校平均分的教学单位为，体育教学部、马克思主义学院、计算机信息工程学院、化工与材料学院、理学院、土木建筑工程学院、人文学院、外国语学院、师范学院等 9 个学院（见表 4）。

与上学期比较，课程教学质量测评分数间的标准差最小的教学单位是体育教学部和马克思主义学院，表明两教学单位授课教师之间的课程教学质量差距较小。相反，电气信息工程学院的标准差是2.7，表明该学院授课教师之间课堂教学质量差距较大。其他教学单位的标准差介于0.6和1.4之间。

表 4：各教学单位的评教均分与标准差

序号	教学单位	平均值	标准差
1	体育教学部	94.1	0.4
2	马克思主义学院	93.9	0.4
3	计算机信息工程学院	93.8	1.1
4	化工与材料学院	93.8	0.7
5	理学院	93.7	0.6
6	土木建筑工程学院	93.7	0.8
7	人文学院	93.7	1.1
8	外国语学院	93.6	1.4
9	师范学院	93.6	0.9
10	航空与机械工程学院 /飞行学院	93.4	1.3
11	经济与管理学院	93.3	0.9
12	汽车工程学院	93.3	1.7
13	光电工程学院	93.1	1.2
14	艺术与设计学院	93.1	1.4
15	电气信息工程学院	93.0	2.7
全校		93.5	1.3

五、各项评价指标的等级选择比例

（一）理论课评价指标的等级选择比例

理论课评价指标的统计结果见图4。图3中的横坐标表示10项理论课评价指标，纵坐标表示学生对每项评价指标选择不同等级的比例。

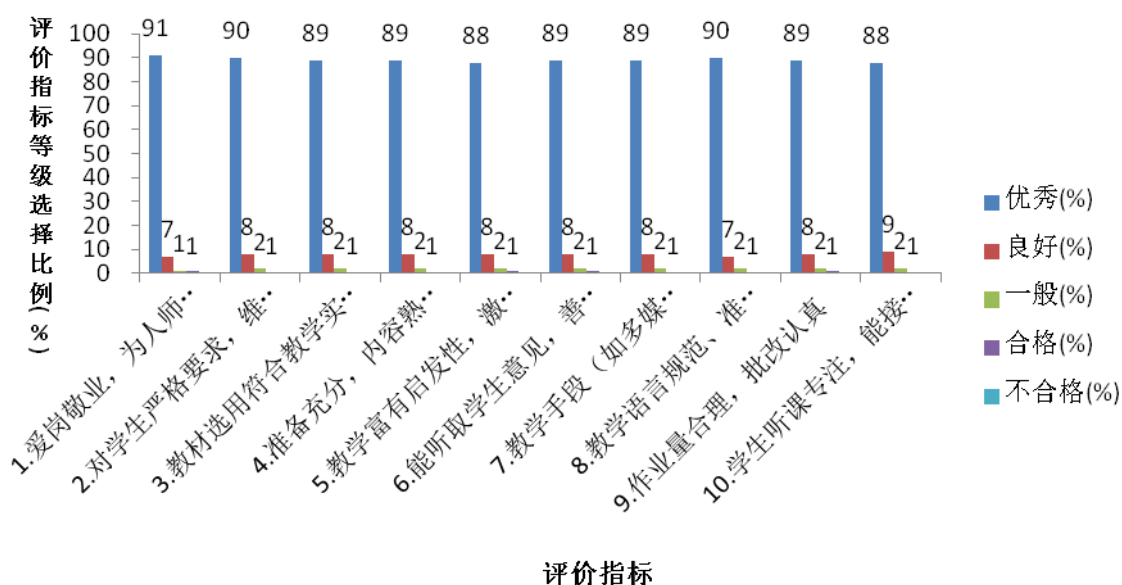


图4 理论课评价指标的等级选择比例统计

本次评教，10项理论课评价指标中，优秀率最高的是第1项“爱岗敬业，为人师表，仪表端庄，精神饱满”（91%，比上学期提高2%），这与以往历次评教结果一样，表明学生对我校教师的教学态度和工作责任心是满意的。优秀率最低的是第5项（88%，比上学期提高4%）“教学富有启发性，激发学生的求知欲，注重学习能力的培养”和第10项（88%，比上学期提高3%）“学生听课专注，能接受并掌握教学的主要内容”。本次评估数据表明，各项评价指标的优秀率比例较接近，分别从88%到91%不等。与上学期相比，各项评价指标的优秀比例普遍提高2%-4%，良好比例则普遍降低2%-4%。一般比例变化

不大，合格与不合格比例与上学期一致，合格率均是 1%，没有不合格比例（详见附表 3）。

（二）体育课评价指标的等级选择比例

体育课的评价指标也是 10 项，每项评价指标的等级选择比例统计结果见图 5。

统计数据显示，10 项评价指标的优秀率相差无几，分别在 93% 至 94% 之间，良好率在 4%-5%，一般的比例均为 1%，合格与不合格比例均为 0。与上学期比较，10 项评价指标优秀率分别提高 3%-4%，良好率普遍降低 2%-3%，一般、合格及不合格比例与上学期基本一致（详见附表 4）。

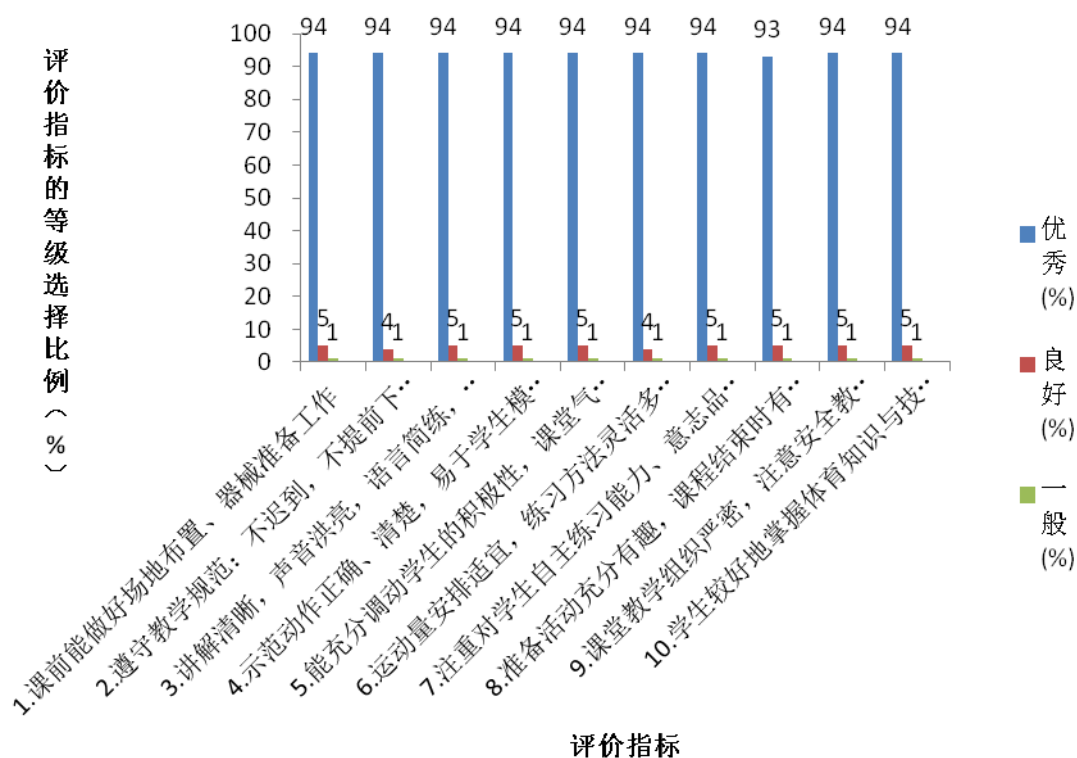


图 5 体育课评价指标的等级选择比例统计

六、上年度评教得分较低老师的持续改进情况

通过对上一年度学生评教在 90 分以下的老师的跟踪，学生评教得分连续较低的是艺术与设计学院的两位老师。结合本学期学生评教结果，其中一位老师的学生评教得分提高了，表明她的课堂教学效果有提升，但另一位老师的学生评教分数一直较低，表明该老师的课堂教学质量仍然没有提高。希望该老师对自己的教学得失进行深入分析，全面总结，努力改进教学，提升课堂教学效果。所在专业系及二级学院也要对有关老师加强指导。

七、值得肯定的做法与经验

除了给老师打量化分数外，部分学生还对老师的课堂教学表达了主观意见，撰写了评语。这次评教共统计到 44051 条学生评语。在学生的主观评价意见中，绝大多数学生对教师表达的是赞美、肯定、感激和鼓励，但多数评语比较笼统、简短，诸如“好，很喜欢，很棒，优秀、谢谢”等等，也有学生对授课老师的评语较具体详细。汇总统计到的学生评语表明，一些教师积极进行课程教学改革与探索，他们的做法和经验获得学生高度好评。

（一）有的老师是学生眼中的良师益友，关心、尊重学生，关注学生需要，课上将思政教育与专业知识有机融合，潜移默化地发挥课堂育人效果。

例 1 航空与机械工程学院/飞行学院金祥曙老师部分学生评语摘录：金老师很有责任心，循循善诱，善于启发学生找到自己的优点。老师上课充分调动学生主观能动性，充分赋予学生独立自主的时间。很喜欢金老师，是良师益友，真的是在育人。老师讲的一些话和思想，对当代年轻人真的很有启发，愿意做老师口中朝气蓬勃的年轻人，黑暗中的光，民族的希望！金老师更像是我们青年的领头羊，引领我们思维不断前行。

例 2 艺术与设计学院王燕老师（工号 105192125）部分学生评语摘录：王老师是一个十分友好、知识经验丰富的老师，同时也像一位真挚友善的朋友，愿意聆听同学面临的问题。老师上课时很亲切，幽默风趣，也会给我们思考、表现的时间，还有给我们小组合作的机会，让我觉得学习的氛围很轻松，很棒。

例 3 外国语学院时常琚老师部分学生评语摘录：听力老师平时特别和蔼可亲，经常在上课前询问我们一天的状态，这在无形中拉近了我们的距离，我们象和朋友聊天一样，向她诉说一天的情况，这让我们在课堂上感到放松。上课时，老师会主动调动班级学生的积极性，让整个学习过程变得生动有趣。课堂的教学内容都是精心准备安排，讲解条理清晰。时老师在教学过程中十分耐心地引导学生们如何学习听力，如何学好听力，努力帮助我们提升能力。

(二)有的老师课堂教学贯穿产教融合理念，采用校企合作教学模式，取得了理想的教学效果。

例1 电气信息工程学院郭建江老师部分学生评语摘录：老师十分认真负责，讲课非常形象，很有激情，内容丰富，能够调动学生的积极性，同学们都很爱听。老师让我们真正了解了我们的专业，并且能够耐心地为我们解决疑惑，为我们提供帮助，并且还会给我们找一些外面的教授、领导来做讲座，老师的课很棒。

例2 光电工程学院徐伟龙老师部分学生评语摘录：为人和善，和蔼可亲，温文尔雅，能够及时回答学生问题，纠正学生错误，提供学习思路。教学认真，讲课风趣幽默，教给我们的知识很丰富。作为专业导论课老师，徐老师善于聘请一些学长传授心得，通过专业的人的讲授，让我们领略新能源专业的内涵，为我们讲述榜样的故事。每次讲座之后都会做点评，给我们一些建议，很是喜欢。

(三)有的老师灵活运用多种教学方法，注意启发和调动学生学习的积极性，课堂气氛活跃，教学质量高。

例1 理学院邓理进老师部分学生评语摘录：老师为人正直坦率，治学严谨，工作认真热情，要求严格，能深入了解学生的学习和生活状况，循循善诱，平易近人。上课例题丰富，通俗易懂，不厌其烦，细心讲解。讲课方式很灵活，有感染力，注意启发和调动学生的积极

性，课堂气氛活跃。

例2 理学院冯艳青老师部分学生评语摘录：温柔又严格，非常敬业的老师。讲课的声音很清楚，速度正好。上课重点突出，条理很清晰，能够很好地调动大家对数学学习的热情，让我们领略到高数的魅力。问老师问题，老师会很耐心地解答，愿意问问题，而且作业量也适度，定期批改作业。因材施教，教学质量特别好。

例3 外国语学院徐春叶老师部分学生评语摘录：阅读课老师非常注重学生的思维活跃，教学方式灵活，通过小组合作让我们说出自己的想法，大胆说英语，大胆与其他同学交流。老师总是鼓励学生踊跃发言，课堂气氛比较积极热烈。学生能够通过回答问题更加深入地学习书本单元的相关知识，同时也能通过老师的讲解学到很多东西，锻炼了自身的口语交际能力和阅读的能力，使自身得到很好的发展。

例4 人文学院谢燕红老师部分学生评语摘录：老师知识渊博，有耐心，很负责任，学术修养极高。教学极其认真，上课很自然，内容丰富，不拘泥课本，教学方式吸引人，上课非常生动有趣，很会调动学生的上课积极性，课堂氛围极好，听课是享受，很喜欢上这门课。

例5 人文学院刘文斌老师部分学生评语摘录：刘老师博学多才，备课十分认真，每次讲课都很有激情！上课活泼生动！很擅长授课。给我们讲历史故事时，很生动风趣，很吸引学生注意力。给我们布置

小组作业我认为很有意义，对我们以后写论文，搞研究都非常有帮助。而且在这个过程中，我们还能潜移默化地去学习别人的论文是怎么写的。

八、存在的问题

我校总体教学情况良好，但学生评语也反映出少数教师在教学过程中存在一些问题。通过梳理、归纳学生评语，发现问题主要反映在以下几方面。

（一）教学态度不端正，不尊重学生，区别对待学生，备课不充分。有的老师上课态度有问题，阴阳怪气的，学生不太会做实验，让老师教，老师却说他也不会，让学生自己体会。有的老师课上反复数落学生要补考重修了，心思不在讲课上，问题也不正面回答。有的老师看不起学生，贬低学生。对女性有偏见，一味夸赞男生。有的老师没有平等对待两个班的学生，一整节课只逮着一个班互动，另一个班似是旁听生。有的老师上课准备不充分，甚至几乎不备课。

（二）没有精心组织教学内容，讲课逻辑性不强，重点不突出。授课内容杂乱，缺乏条理，既不按照书本或者课件顺序，也没有自己的一套体系。有的老师一整节课都在读书本，上课只是读书，照搬课本上的内容，没有精心组织教材，跳讲、略讲时有发生，学生接受困难。有的老师经常全程给同学看网络视频，有的课上观看的视频内容

与课程关联性不强。

（三）教学方式单一，忽视学生学习状况，缺少师生互动。讲课方式枯燥乏味，不能灵活运用多种教学方法授课，课堂气氛沉闷，无法调动学生的学习积极性和兴趣。一直照着读 ppt，没有及时关注学生学习状况，缺少与学生互动。有的老师过于注重自己的教学案例的制作（架摄影机拍摄视频课），忽视线下课堂教学氛围，本应该课上教学的最核心知识点全部要求学生在线下软件上自学，课上反而配合老师录制教学视频，影响课堂教学质量，而且严重占用学生过多课余时间，学生认为本末倒置。

（四）作业布置的量或时间不合理，作业批改不客观。作业要求频繁改动，作业量过多，布置作业却不批改，或作业评价不客观。有的老师晚上很晚发布作业要求，经常晚上九、十点左右追踪作业进度，严重影响学生睡眠质量。有的老师讲评作业时就说每题都很简单，然后就不讲评，学生认为老师这样做不妥。

（五）其他：普通话和英文都不标准；讲课带有方言，吐字不清；ppt 看不清；擅自调课；不按照铃声上下课；上课迟到；课上看手机。

课堂教学质量是学校的生命线，老师要不断更新教育教学理念，精心组织教学内容，创新教学方法，推动课堂教学改革，不断提高

教学效果。

建议各教学单位结合本单位实际，进一步加强课堂教学过程管理和监测，表扬先进，鼓励进步，对问题较为集中的课程和任课教师、学生多次评教分数较低的课程与教师等情况进行核实，发现问题，分析原因，有针对性地进行帮扶指导。

附表 1：理论课评价指标

附表 2：体育课评价指标

附表 3：2020/2021 学年第一学期理论课评价指标的等级选择比例统计

附表 4：2020/2021 学年第一学期体育课评价指标的等级选择比例统计

教学质量评估中心

2021 年 1 月 10 日

附表 1：理论课评价指标

评价号	评价指标	权重
1	爱岗敬业，为人师表，仪表端庄，精神饱满。	0.1
2	对学生严格要求，维持课堂秩序，准时上下课，不随意调课、停课。	0.1
3	教材选用符合教学实际，不断更新教学内容，提供教学参考资料。	0.1
4	准备充分，内容熟练。讲解条理清楚，联系实际，举例恰当。	0.1
5	教学富有启发性，激发学生的求知欲，注重学习能力的培养。	0.1
6	能听取学生意见，善于因材施教，注重教学反馈，积极释难答疑。	0.1
7	教学手段（如多媒体、直观教具等）使用合理，效果好；板书工整清楚。	0.1
8	教学语言规范、准确、清晰流畅，语速、音量适中。	0.1
9	作业量合理，批改认真。	0.1
10	学生听课专注，能接受并掌握教学的主要内容。	0.1

附表 2：体育课评价指标

评价号	评价指标	权重
1	课前能做好场地布置、器械准备工作。	0.05
2	遵守教学规范：不迟到，不提前下课，不随意离开教学场地，不随意调课、停课。	0.05
3	讲解清晰，声音洪亮，语言简练，体现精讲多练。	0.1
4	示范动作正确、清楚，易于学生模仿，能充分发挥教师的教学主导作用。	0.15
5	能充分调动学生的积极性，课堂气氛活跃又不失控制，师生关系融洽。	0.1
6	运动量安排适宜，练习方法灵活多样，指导耐心，因材施教。	0.15
7	注重对学生自主练习能力、意志品质和体育道德观念的培养。	0.15
8	准备活动充分有趣，课程结束时有放松和小结。	0.05
9	课堂教学组织严密，注意安全教育，关心并严格要求学生。	0.1
10	学生较好地掌握体育知识与技能，学会科学的锻炼方法。	0.1

附表 3：20120/2021 学年第一学期理论课评价指标的等级选择比例统计

评价指标	等级				
	优秀(%)	良好(%)	一般(%)	合格(%)	不合格(%)
1.爱岗敬业，为人师表，仪表端庄，精神饱满。	91	7	1	1	0
2.对学生严格要求，维持课堂秩序，准时上下课，不随意调课、停课。	90	8	2	1	0
3.教材选用符合教学实际，不断更新教学内容，提供教学参考资料。	89	8	2	1	0
4.准备充分，内容熟练。讲解条理清楚，联系实际，举例恰当。	89	8	2	1	0
5.教学富有启发性，激发学生的求知欲，注重学习能力的培养。	88	8	2	1	0
6.能听取学生意见，善于因材施教，注重教学反馈，积极释难答疑。	89	8	2	1	0
7.教学手段（如多媒体、直观教具等）使用合理，效果好；板书工整清楚。	89	8	2	1	0
8.教学语言规范、准确、清晰流畅，语速、音量适中。	90	7	2	1	0
9.作业量合理，批改认真。	89	8	2	1	0
10.学生听课专注，能接受并掌握教学的主要内容。	88	9	2	1	0

附表 4：2020/2021 学年第一学期体育课评价指标的等级选择比例统计

评价指标	等级				
	优秀(%)	良好(%)	一般(%)	合格(%)	不合格(%)
1.课前能做好场地布置、器械准备工作。	94	5	1	0	0
2.遵守教学规范：不迟到，不提前下课，不随意离开教学场地，不随意调课、停课。	94	4	1	0	0
3.讲解清晰，声音洪亮，语言简练，体现精讲多练。	94	5	1	0	0
4.示范动作正确、清楚，易于学生模仿，能充分发挥教师的教学主导作用。	94	5	1	0	0
5.能充分调动学生的积极性，课堂气氛活跃又不失控制，师生关系融洽。	94	5	1	0	0
6.运动量安排适宜，练习方法灵活多样，指导耐心，因材施教。	94	4	1	0	0
7.注重对学生自主练习能力、意志品质和体育道德观念的培养。	94	5	1	0	0
8.准备活动充分有趣，课程结束时有放松和小结。	93	5	1	0	0
9.课堂教学组织严密，注意安全教育，关心并严格要求学生。	94	5	1	0	0
10.学生较好地掌握体育知识与技能，学会科学的锻炼方法。	94	5	1	0	0